



Agència de
Residus de
Catalunya

**ELS RESIDUS GENERATS PER LES INDÚSTRIES
INSCRITES EN EL REGISTRE DE PRODUCTORS DE
RESIDUS DE CATALUNYA
DARI 2016**

Desembre de 2017



Generalitat de Catalunya
**Departament de Territori
i Sostenibilitat**



INTRODUCCIÓ

A través de les Declaracions anuals de residus industrials (DARI) s'obté la informació sobre la producció i la gestió dels residus provinents de les indústries de Catalunya. El balanç de dades que es presenta en l'actual document s'ha extret de dades tancades en data **22 de setembre de 2017**.

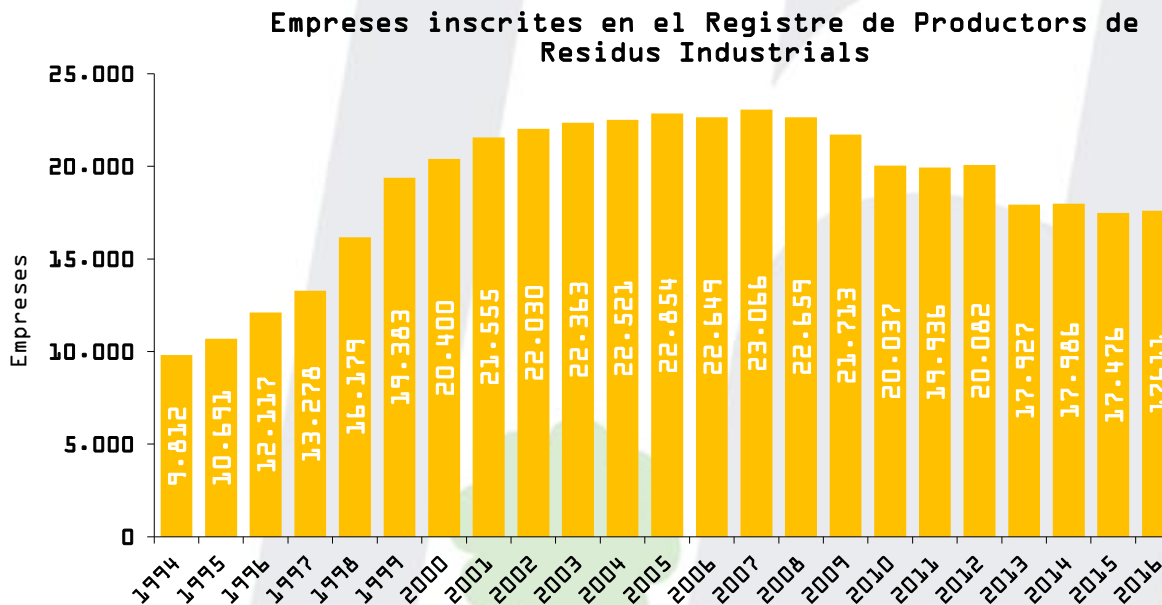
L'explotació de les dades estadístiques de les DARI presentades es realitza diferenciant la informació d'aquelles empreses inscrites al registre de productors que realitzen serveis ambientals (gestors de residus i depuradores) de les indústries amb activitat de producció industrial (indústries).

D'acord amb això, les dades de generació de residus industrials presentades en aquest document corresponen als **residus declarats per les indústries** inscrites en el Registre de Productors de Residus de Catalunya amb obligació de declarar-los anualment*.

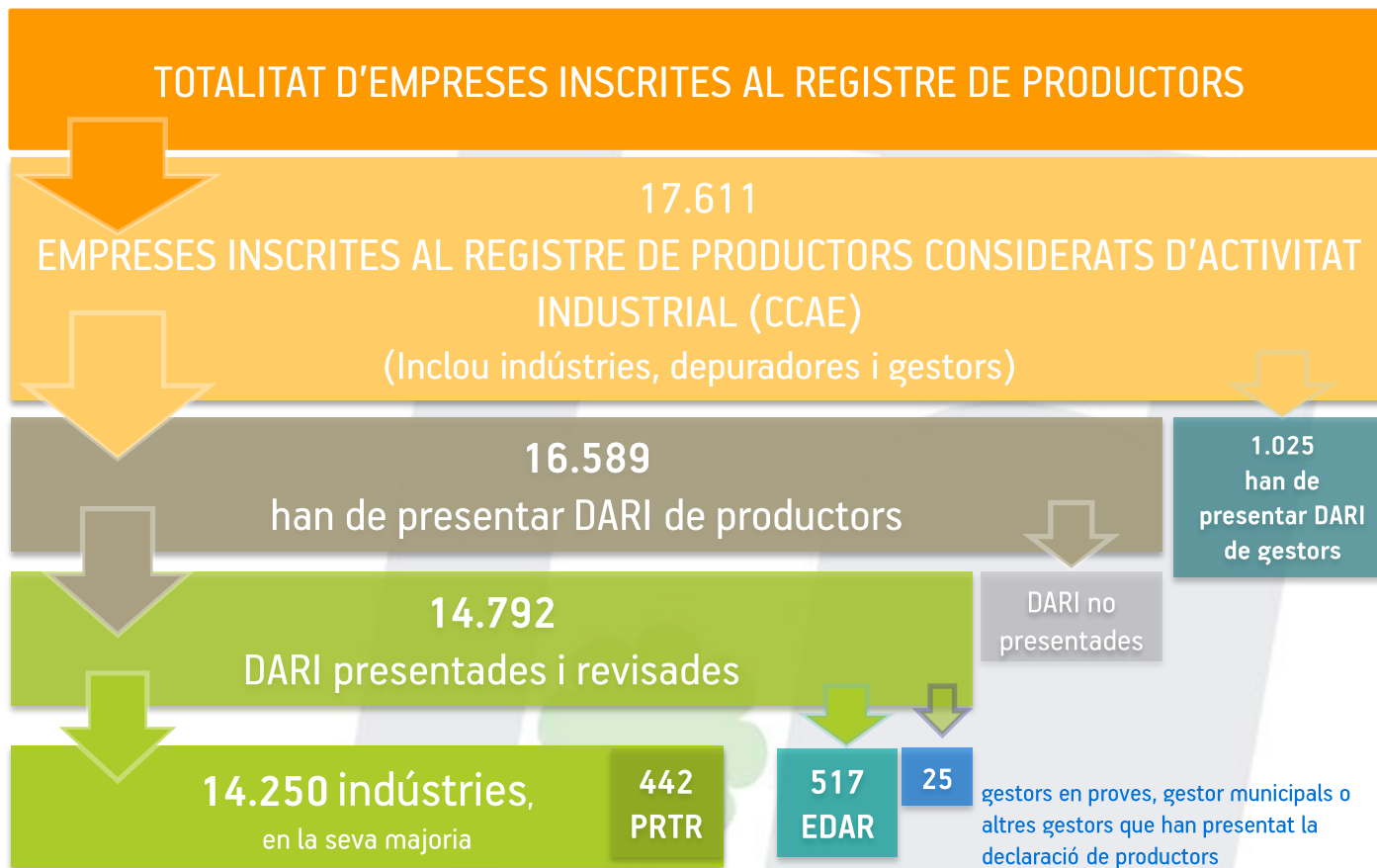
*Les activitats incloses en el Registre de Productors segons la classificació CCAE-2009 corresponen a la secció B: indústries extractives, secció C: indústries manufactureres, secció D: subministrament d'energia elèctrica, gas, vapor i aire condicionat i, secció E : subministrament d'aigua; activitats de sanejament, gestió de residus i descontaminació.

Els productors de residus industrials* han de presentar anualment la DARI que aporta informació sobre els residus generats per cada centre de producció industrial. **Al 2016 hi havia inscrites 17.611 empreses al Registre de productors de residus industrials de Catalunya.**

Els anys 2012 i 2013 va haver una forta disminució d'empreses inscrites en el Registre de Productors de Residus Industrials degut a que es va fer una actualització de les dades.



*Les activitats incloses en el Registre de Productors segons la classificació CCAE-2009 corresponen a la secció B: indústries extractives, secció C: indústries manufactureres, secció D: subministrament d'energia elèctrica, gas, vapor i aire condicionat i, secció E: subministrament d'aigua; activitats de sanejament, gestió de residus i descontaminació.



Les dades estadístiques que es presenten en aquest document s'han calculat a partir de les 14.250 declaracions, corresponents a les indústries, presentades i revisades fins al 22 de setembre de 2017.

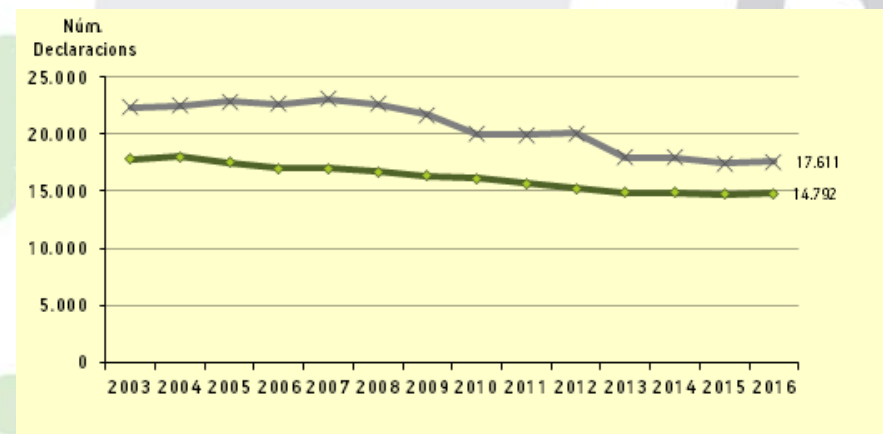


DATA	FASE	DARIS PRESENTADES	% VARIACIÓ INTERMENSUAL (respecte 14.792 presentades)	% PRESENTACIÓ (respecte 16.589 productors inscrits)
1 de Gener	inici del període	0	0,0%	0,0%
31 de Gener	-	1.106	7,5%	6,7%
28 de Febrer	-	3.901	26,4%	23,5%
31 de Març	fi període	12.586	85,1%	75,9%
30 de Abril	-	13.492	91,2%	81,3%
31 de Maig	-	14.428	97,5%	87,0%
Juny	1r tancament dades	14.640	99,0%	88,3%
22 de Setembre	2n tancament dades	14.792	100,0%	89,2%

En data 22 de setembre de 2016 s'han presentat i revisat 14.792 declaracions de residus industrials que equivalen al 89,2 % dels productors amb obligació de presentar la declaració de residus industrials.

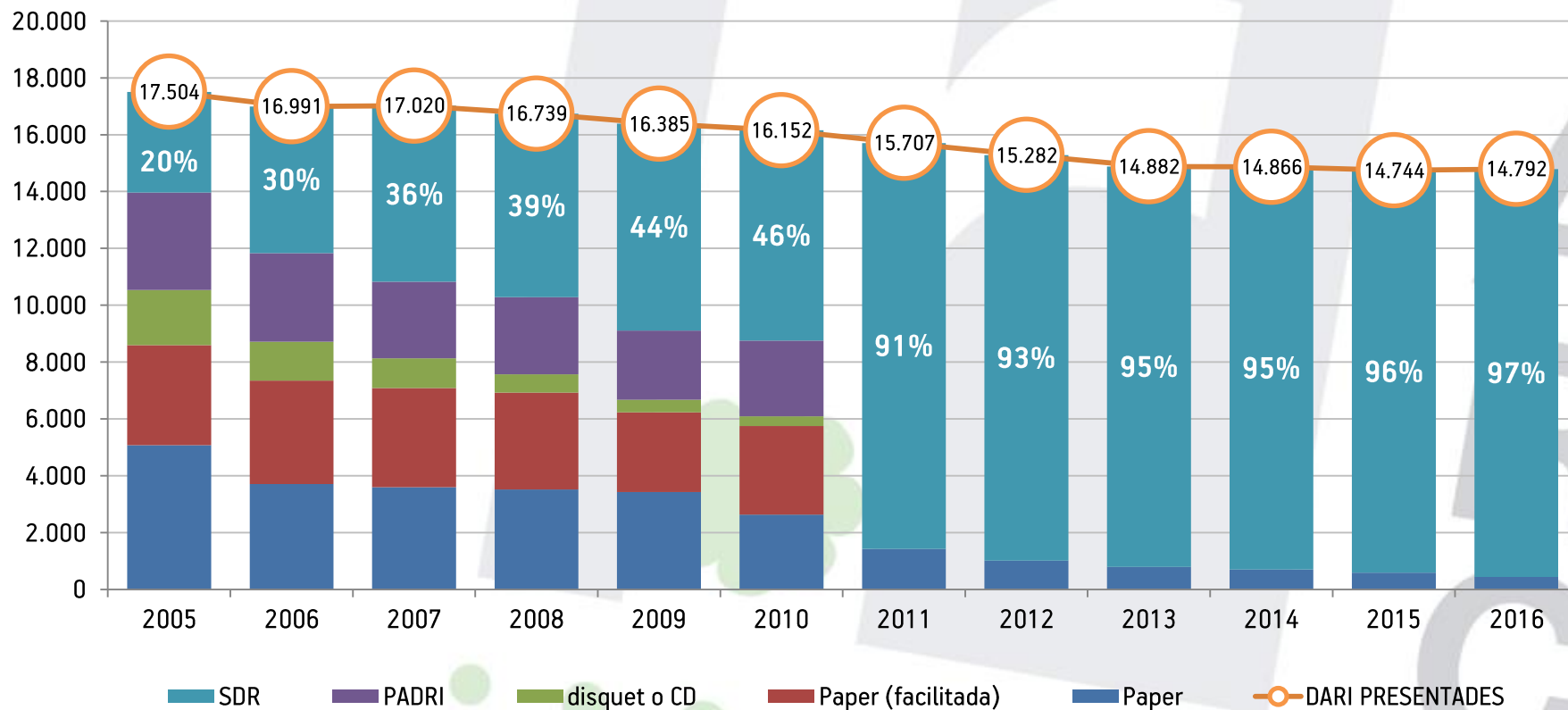
**comptabilitzades només declaracions revisades en el moment de tancament de les dades.*

DATA	ACTUACIÓ	ENVIAMENTS
24 gener- 02 de febrer	Recordatori inici termini presentació	aprox. 16.000 correus electrònics
15-17 de març	Recordatori finalització termini legal	aprox. 10.500 correus electrònics
25 d'abril	Avís requeriment final termini legal	aprox. 3.200 correus electrònics
3 de maig	Tramesa del requeriment	3.444 cartes certificades





La presentació de la declaració a través del programa telemàtic ha anat augmentant progressivament des de la seva implantació, fins esdevenir la opció majoritària un cop es van eliminar els pretèrits formats de presentació al 2010.





ELS RESIDUS DE L'ACTIVITAT INDUSTRIAL

L'any 2016, a Catalunya la generació de residus de l'activitat industrial¹ es situa en un total de 3,6* milions de tones de residus. (Generació de les 14.250 indústries amb DARI)

Relació entre nombre de declaracions presentades i quantitat de residus declarats



Relació entre quantitat de residus declarats per declaració presentada



L'activitat industrial, segons la classificació CCAE-2009, inclou la secció B: indústries extractives, secció C: indústries manufactureres, secció D: subministrament d'energia elèctrica, gas, vapor i aire condicionat i, secció E: subministrament d'aigua; activitats de sanejament, gestió de residus i descontaminació.



La via de gestió principal dels residus de l'activitat industrial és la valorització. Representa el 77,9 % de la gestió, si es té en compte tant la valorització en origen, la gestió de residus com a subproductes, la valorització material externa i la valorització energètica. La disposició representa el 21,4% de la gestió dels residus de l'activitat industrial.

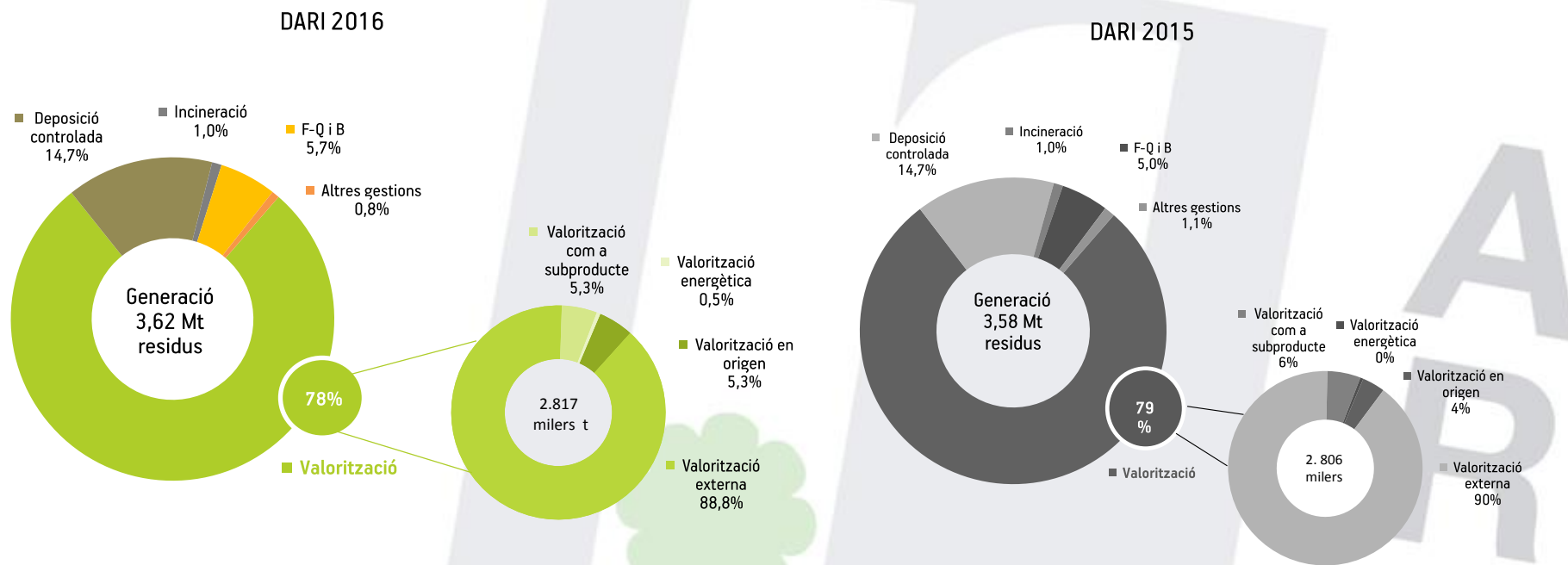
TIPUS DE TRACTAMENT	ESPECIALS (T)	NO ESPECIALS (T)	TOTAL (T)	%	Variació 2016/2015
VALORITZACIÓ EN ORIGEN	60.798	88.657	149.454	4,1%	40,4%
VALORITZACIÓ EXTERNA	169.497	2.332.875	2.502.372	69,2%	-1,1%
VALORITZACIÓ SUBPRODUCTE	11.008	139.234	150.242	4,2%	-3,1%
TOTAL VALORTIZACIÓ MATERIAL	241.303	2.560.766	2.802.068	77,4%	0,3%
VALORITZACIÓ ENERGÈTICA	7.931	7.403	15.334	0,4%	6,7%
TOTAL VALORITZACIÓ	249.234	2.568.169	2.817.402	77,9%	0,4%
DEPOSICIÓ CONTROLADA	57.438	473.886	531.324	14,7%	0,9%
INCINERACIÓ	31.475	3.356	34.830	1,0%	-0,9%
FISICOQUÍMIC	124.563	82.103	206.666	5,7%	15,4%
TOTAL DISPOSICIÓ DEL RESIDU	213.476	559.344	772.820	21,4%	4,3%
EMMAGATZEMATGE	1.425	19.304	20.729	0,6%	-38,8%
GESTIÓ INSUFICIENT	1	113	114	0,0%	-86,2%
GESTIÓ NO ESPECIFICADA	89	6.922	7.011	0,2%	17,0%
TOTAL ALTRES	1.515	26.339	27.854	0,8%	-31,5%
TOTAL	464.225	3.153.851	3.618.076	100%	0,8%

Nota: A la deposició controlada estan comptabilitzades 250 mil tones de residus (44 mil t perillous i 206 no perillous) declarades a gestió a través d'un Centre de Recollida i Transferència (T62) i segons l'informat a la declaració el 40 % d'aquest posteriorment van a valoritzar com destí final

Residus de l'activitat industrial que inclouen alguns residus de depuradores i gestors provinents de l'activitat industrial.



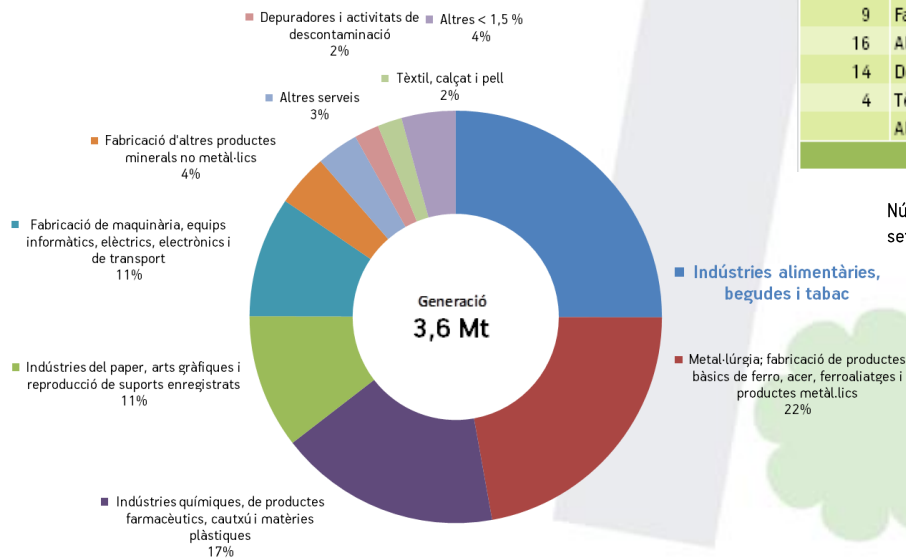
La via de gestió principal dels residus de l'activitat industrial és la valorització. Representa el **77,9%** de la gestió. La disposició representa el **21,4%** de la gestió dels residus de l'activitat industrial.



Residus de l'activitat industrial que inclouen alguns residus de depuradores i gestors provinents de l'activitat industrial.

Les activitats industrials que generen més residus són les del sector agroalimentari, el sector metal·lúrgic així com les indústries químiques i les del paper.

Les activitats s'han agrupat segons la classificació d'estadístiques europees 2010 (RE 849/2010).



NÚM CCAE*	DESCRIPCIÓ ACTIVITAT INDUSTRIAL	TOTAL GENERAT (Tn)	%
3	Indústries alimentàries, begudes i tabac	905.659,00	25,0%
10	Metal·lúrgia; fabricació de productes bàsics de ferro, acer, ferroaliatges i productes metàl·lics	801.202,00	22,1%
8	Indústries químiques, de productes farmacèutics, cautxú i matèries plàstiques	628.319,00	17,4%
6	Indústries del paper, arts gràfiques i reproducció de suports enregistrats	380.500,00	10,5%
11	Fabricació de maquinària, equips informàtics, elèctrics, electrònics i de transport	341.679,00	9,4%
9	Fabricació d'altres productes minerals no metàl·lics	148.960,00	4,1%
16	Altres serveis	118.939,00	3,3%
14	Depuradores i activitats de descontaminació	70.111,00	1,9%
4	Tèxtil, calçat i pell	69.209,00	1,9%
	Altres < 1,5 %	153.500,00	4,2%
TOTAL		3.618.076,00	100%

Número CCAE: Agrupament dels CNAE, segons secció 8.1.1 del Reglament (UE) núm. 849/2010 de la Comissió de 27 de setembre de 2010 (excepte numero 16, que comprèn els números 16,17,18 i 19 del reglament).

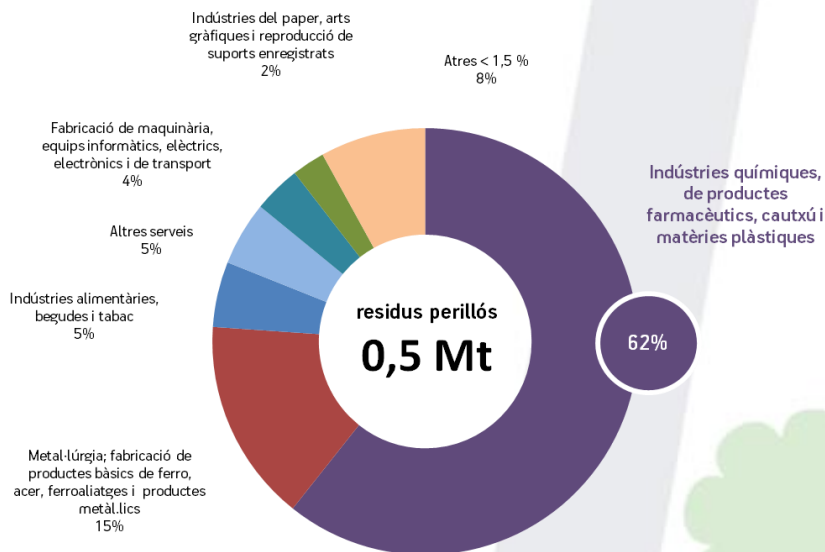
*Activitats amb menys d'un 1,5% de residus generats: Fabricació de mobles, altres indústries manufactureres; reparació i instal·lació; Subministrament d'energia elèctrica, gas, vapor i aire; Indústria de la fusta i del suro, excepte mobles; cistelleria i esparteria; ; Indústries extractives; Activitats de recollida, tractament i eliminació de residus; activitats de valorització; Coqueries i refinació del petroli; Agricultura, ramaderia, silvicultura i pesca.

RESIDUS ESPECIALS I NO ESPECIALS PER ACTIVITAT INDUSTRIAL

El 13,4% dels residus generats són residus perillosos (gairebé 0,5 milions de tones). Les activitats industrials que generen més residus especials són les indústries del sector químic i farmacèutic seguides de les del sector metal·lúrgic.

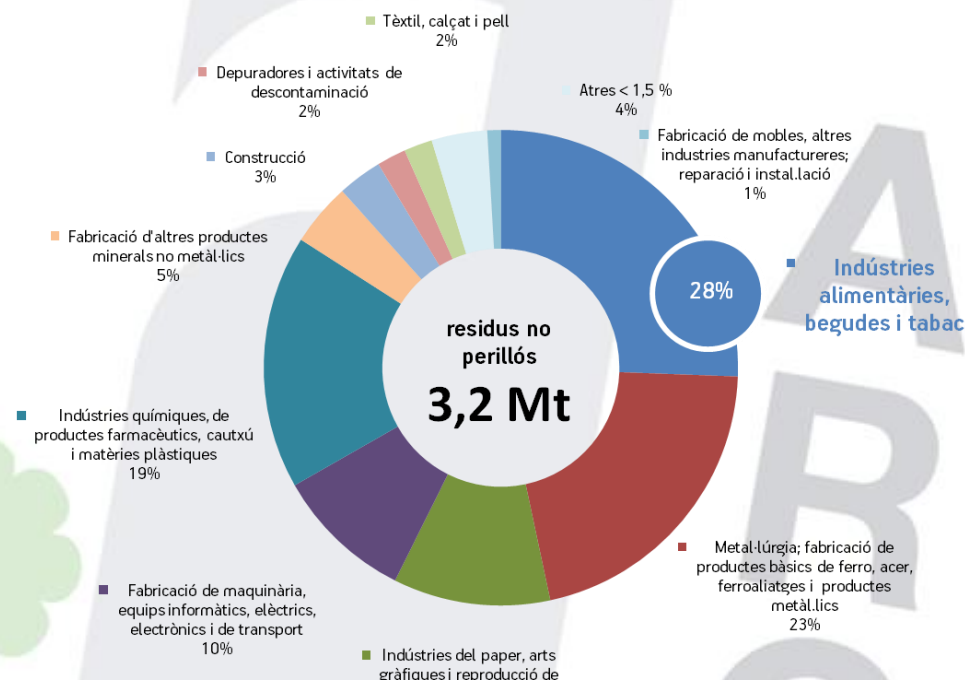
El 86,6% dels residus generats són residus no perillosos (gairebé 3,2 milions de tones) provinents principalment del sector agroalimentari, el sector metal·lúrgic i el sector paperer.

Percentatge de residus perillosos per activitat



*Activitats amb menys d'un 1,5% de residus especials: Fabricació de mobles, altres indústries manufactureres; reparació i instal·lació; Coqueries i refinació del petroli; Subministrament d'energia elèctrica, gas, vapor i aire condicionat; Tèxtil, calçat i pell; Activitats de recollida, tractament i eliminació de residus; activitats de valorització; Depuradores i activitats de descontaminació; Fabricació d'altres productes minerals no metàl·lics; Fabricació d'altres productes minerals no metàl·lics; Indústria de la fusta i del suro, excepte mobles; cistelleria i esparteria; Indústries extractives; Agricultura, ramaderia, silvicultura i pesca.

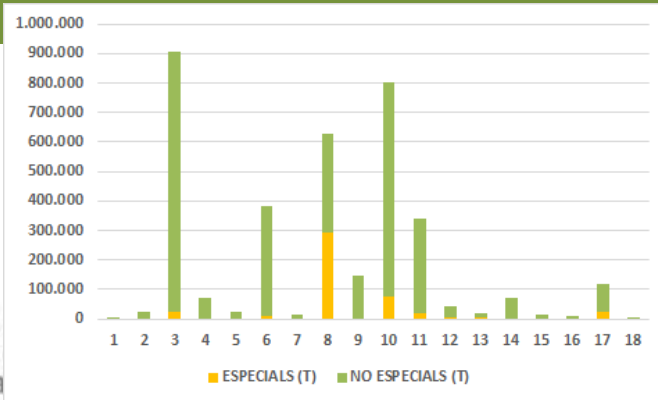
Percentatge de residus no perillosos per activitat



*Activitats amb menys d'un 1,5% de residus no especials: Fabricació de mobles, altres indústries manufactureres; reparació i instal·lació; Subministrament d'energia elèctrica, gas, vapor i aire condicionat; Indústria de la fusta i del suro, excepte mobles; cistelleria i esparteria; Indústries extractives; Activitats de recollida, tractament i eliminació de residus; activitats de valorització; Coqueries i refinació del petroli; Agricultura, ramaderia, silvicultura i pesca.



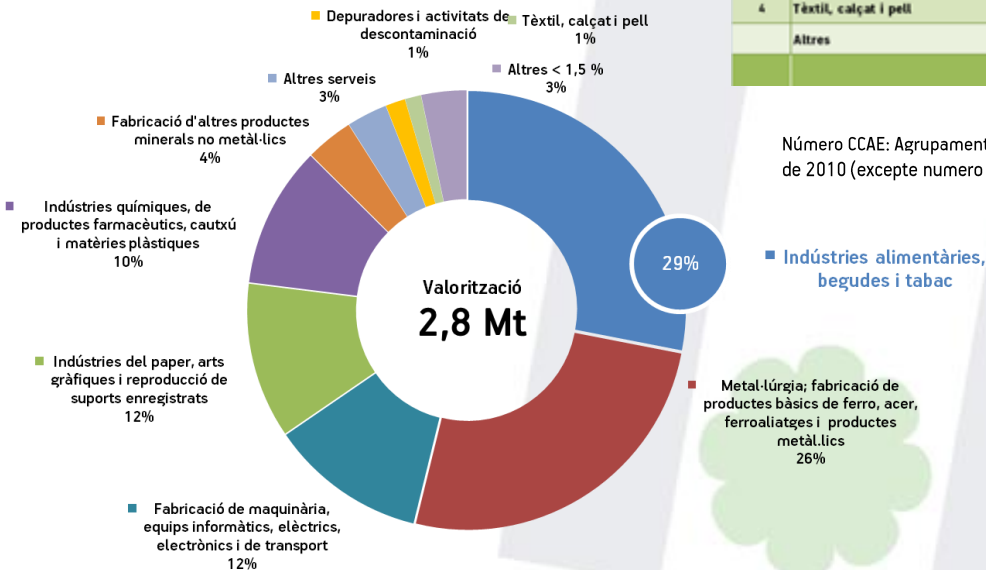
GRUP	ACTIVITAT	ESPECIALS (T)	% ESPECIALS	NO ESPECIALS (T)	% NO ESPECIALS (T)	TOTALS (T)	% TOTALS
1	Agricultura, ramaderia, silvicultura i pesca	64	0,0%	6.518	0,2%	6.581	0,2%
2	Indústries extractives	414	0,1%	21.988	0,7%	22.401	0,6%
3	Indústries alimentàries, begudes i tabac	23.504	5,1%	882.155	28,0%	905.659	25,0%
4	Tèxtil, calçat i pell	2.675	0,6%	66.533	2,1%	69.209	1,9%
5	Indústria de la fusta i del suro, excepte mobles; cistelleria i esparteria	415	0,1%	23.922	0,8%	24.336	0,7%
6	Indústries del paper, arts gràfiques i reproducció de suports enregistrats	12.114	2,6%	368.386	11,7%	380.500	10,5%
7	Coqueries i refinació del petroli	2.431	0,5%	10.371	0,3%	12.802	0,4%
8	Indústries químiques, de productes farmacèutics, cautxú i matèries plàstiques	293.818	63,3%	334.501	10,6%	628.319	17,4%
9	Fabricació d'altres productes minerals no metàl·lics	1.072	0,2%	147.887	4,7%	148.960	4,1%
10	Metal·lúrgia; fabricació de productes bàsics de ferro, acer, ferroaliatges i productes metàl·lics	74.653	16,1%	726.549	23,0%	801.202	22,1%
11	Fabricació de maquinària, equips informàtics, elèctrics, electrònics i de transport	17.387	3,7%	324.292	10,3%	341.679	9,4%
12	Fabricació de mobles, altres indústries manufactureres; reparació i instal·lació reparació	5.338	1,1%	38.180	1,2%	43.518	1,2%
13	Subministrament d'energia elèctrica, gas, vapor i aire condicionat	3.236	0,7%	16.549	0,5%	19.785	0,5%
14	Depuradores i activitats de descontaminació	1.596	0,3%	68.515	2,2%	70.111	1,9%
15	Activitats de recollida, tractament i eliminació de residus; activitats de valorització	1.484	0,3%	13.173	0,4%	14.657	0,4%
16	Construcció	2.187	0,5%	7.148	0,2%	9.335	0,3%
17	Serveis (excepte comerç a l'engròs de ferralla i productes de rebuig)	21.838	4,7%	97.101	3,1%	118.939	3,3%
18	Comerç a l'engròs de ferralla i productes de rebuig	0	0,0%	85	0,0%	85	0,0%
		484.225	100,0%	3.153.851	100,0%	3.618.076	100,0%



Les activitats industrials que valoritzen més residus són les indústries agroalimentàries, les metal·lúrgiques, les de fabricació de maquinària i les del paper.

Les activitats s'han agrupat segons la classificació d'estadístiques europees 2010.

GRUP	DESCRIPCIÓ	TOTAL (T)	VALORITZACIÓ (T)	% VALORITZACIÓ
3	Indústries alimentàries, begudes i tabac	905.659	790.953	87,3%
10	Metal·lúrgia; fabricació de productes bàsics de ferro, acer, ferroaliatges i productes metàl·lics	801.202	727.164	90,8%
8	Indústries químiques, de productes farmacèutics, cautxú i matèries plàstiques	628.319	327.279	52,1%
6	Indústries del paper, arts gràfiques i reproducció de suports enregistrats	380.500	324.869	85,4%
11	Fabricació de maquinària, equips informàtics, elèctrics, electrònics i de transport	341.679	295.158	86,4%
9	Fabricació d'altres productes minerals no metàl·lics	148.960	97.583	65,5%
17	Serveis (excepte comerç a l'engròs de ferralla i productes de rebuig)	118.939	85.104	71,6%
14	Depuradores i activitats de descontaminació	70.111	41.195	58,8%
4	Tèxtil, calçat i pell	69.209	33.629	48,6%
	Altres	153.500	94.467	61,5%
	TOTAL	3.618.076	2.817.482	77,8%



Número CCAE: Agrupament dels CNAE, segons secció 8.1.1 del Reglament (UE) núm. 849/2010 de la Comissió de 27 de setembre de 2010 (excepte número 16, que comprèn els números 16,17,18 i 19 del reglament).

*Activitats amb menys d'un 1,5 % de residus valoritzats: Depuradores i activitats de descontaminació; Tèxtil, calçat i pell; Fabricació de mobles, altres indústries manufactureres; reparació i instal·lació; Indústria de la fusta i del suro, excepte mobles; cistelleria i esparteria; Subministrament d'energia elèctrica, gas, vapor i aire condicionat; Activitats de recollida, tractament i eliminació de residus; activitats de valorització; Activitats de recollida, tractament i eliminació de residus; activitats de valorització; Coqueries i refinació del petroli; Indústries extractives; Agricultura, ramaderia, silvicultura i pesca.



Producció de residus classificats
d'acord amb l'annex I del
Reglament europeu 2150/2002

CATEGORIES (ANNEX I) REGLAMENT 2150/2002	NO PERILLÓS (T)	PERILLÓS (T)	TOTAL GENERAL	%
1 Dissolvents usats		152.791	152.791	4,2%
2 Residus àcids, alcalins o salins	8.319		8.319	0,2%
3 Residus àcids, alcalins o salins		32.419	32.419	0,9%
4 Olis usats		16.984	16.984	0,5%
5 Residus químics	45.288		45.288	1,3%
6 Residus químics		156.802	156.802	4,3%
7 Llots d'efluents industrials	143.690		143.690	4,0%
8 Llots d'efluents industrials		24.884	24.884	0,7%
9 Residus sanitaris i biològics	3.521		3.521	0,1%
10 Residus sanitaris i biològics		616	616	0,0%
11 Residus metàl·lics ferris	166		166	0,0%
12 Residus metàl·lics, no ferris		19.652	19.652	0,5%
13 Residus metàl·lics, ferris i no ferris mesclats	308.794		308.794	8,5%
14 Residus de vidre	32.629		32.629	0,9%
15 Residus de paper i cartró	195.367		195.367	5,4%
16 Residus de cautxú	50.206		50.206	1,4%
18 Residus plàstics	358.963		358.963	9,9%
19 Residus de fusta	1.529		1.529	0,0%
20 Residus de fusta	105.284		105.284	2,9%
21 Residus tèxtils	106.775		106.775	3,0%
22 Residus que contenen PCB		1.672	1.672	0,0%
23 Equips rebutjats (excepte vehicles rebutjats i residus de piles i acumuladors)	24.744		24.744	0,7%
24 Equips rebutjats (excepte vehicles rebutjats i residus de piles i acumuladors)		91	91	0,0%
25 Vehicles rebutjats	3.977		3.977	0,1%
26 Vehicles rebutjats		2.393	2.393	0,1%
27 Residus de piles i acumuladors	308		308	0,0%
28 Residus de piles i acumuladors		1.026	1.026	0,0%
29 Residus animals i de productes alimentaris mesclats	47		47	0,0%
30 Residus vegetals		6.476	6.476	0,2%
31 Excrements, orina i fems	266.151		266.151	7,4%
32 Residus domèstics i similars	223.930		223.930	6,2%
33 Materials mesclats i no diferenciats	17.845		17.845	0,5%
34 Materials mesclats i no diferenciats	177.922		177.922	4,9%
35 Residus de separació	277.037		277.037	7,7%
36 Residus de separació		5.406	5.406	0,1%
37 Llots comuns	1.049		1.049	0,0%
38 Residus minerals de construcció i demolició		1	1	0,0%
39 Residus minerals de construcció i demolició	263.757		263.757	7,3%
40 Altres residus minerals	110.147		110.147	3,0%
41 Altres residus minerals		22	22	0,0%
42 Residus de combustió	107.779		107.779	3,0%
43 Residus de combustió		2.126	2.126	0,1%
44 Sòls	298.229		298.229	8,2%
45 Residus minerals de tractament de residus i residus estabilitzats		39.870	39.870	1,1%
46 Residus minerals de tractament de residus i residus estabilitzats	19.314		19.314	0,5%
47 Sòls		869	869	0,0%
48 Llots de dragatge	900		900	0,0%
50 Residus minerals de tractament de residus i residus estabilitzats	183		183	0,0%
51 Residus minerals de tractament de residus i residus estabilitzats		124	124	0,0%
totals	3.153.851	464.225	3.618.076	100,0%

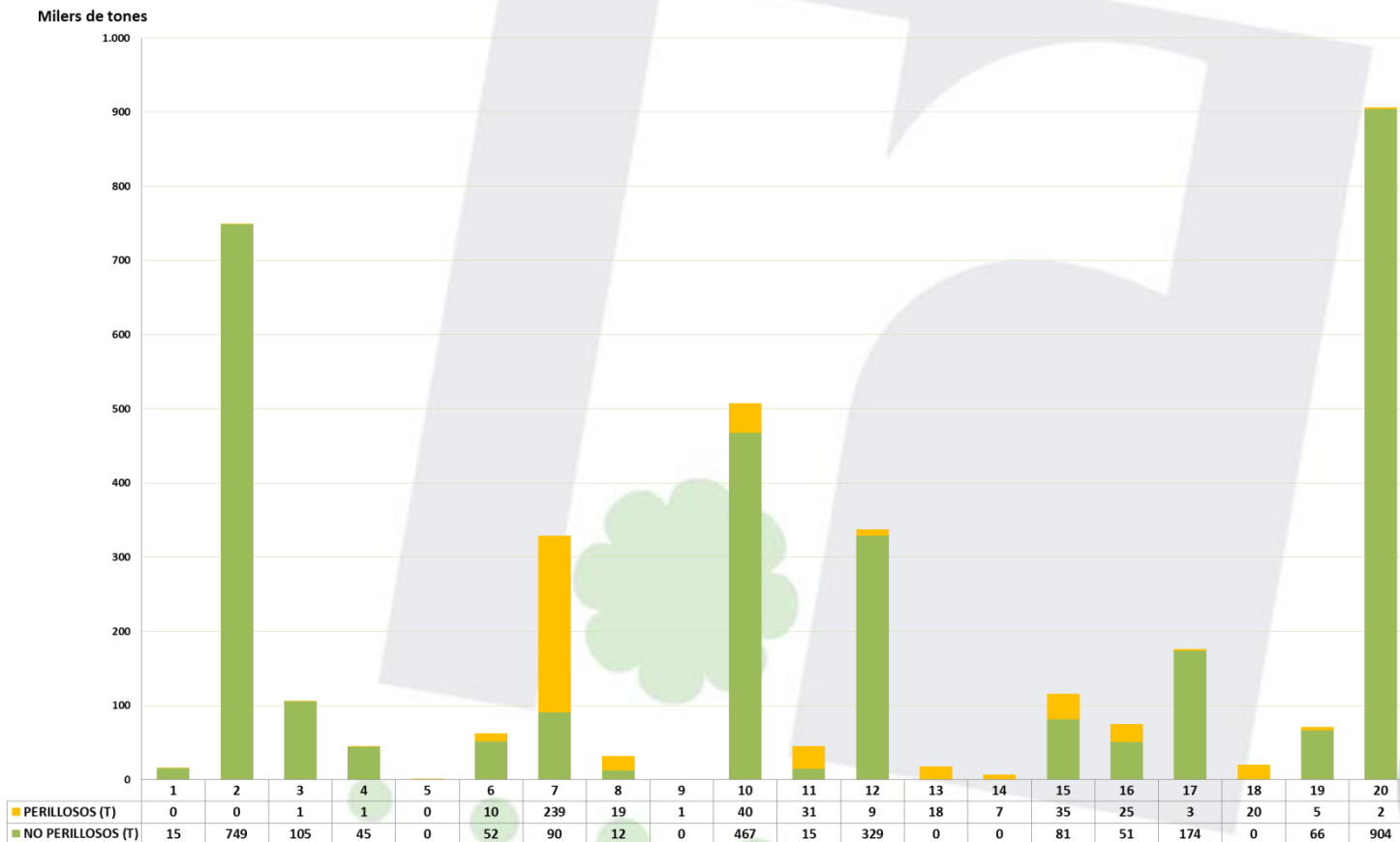


GRUP	ACTIVITAT	ESPECIALS (T)	No ESPECIALS (T)	TOTALS (T)	% TOTALS
1	RESIDUS DE LA PROSPECCIÓ, EXTRACCIÓ DE MINES I CANTERES I TRACTAMENTS FÍSICS I QUÍMICS DE MINERALS	75	15.399	15.474	0,4%
2	RESIDUS DE L'AGRICULTURA, HORTICULTURA, AQUÍCULTURA, SILVICULTURA, CAÇA I PESCA; RESIDUS DE LA PREPARACIÓ I ELABORACIÓ D'ALIMENTS	161	748.582	748.744	20,7%
3	RESIDUS DE LA TRANSFORMACIÓ DE LA FUSTA I DE LA PRODUCCIÓ DE Taulers i MOBLES, PASTA DE PAPER, PAPER I CARTRÓ	888	105.186	106.075	2,9%
4	RESIDUS DE LES INDÚSTRIES DEL CUIR, DE LA PELL I DEL TÈXTEL	519	44.670	45.189	1,2%
5	RESIDUS DE LA REFINACIÓ DEL PETROLI, PURIFICACIÓ DEL GAS NATURAL I TRACTAMENT PIROLÍTIIC DEL CARBÓ	107	279	386	0,0%
6	RESIDUS DE PROCESSOS QUÍMICS INORGÀNICS	10.448	51.792	62.240	1,7%
7	RESIDUS DE PROCESSOS QUÍMICS ORGÀNICS	238.813	90.247	329.060	9,1%
8	RESIDUS DE LA FABRICACIÓ, FORMULACIÓ, DISTRIBUCIÓ I UTILITZACIÓ (FFDU) DE REVESTIMENTS (PINTURES, VERNISSOS I ESMALTS VITRIS), ADHESIUS, SEGELLANTS I TINTES D'IMPRESSIÓ	19.274	12.278	31.552	0,9%
9	RESIDUS DE LA INDÚSTRIA FOTOGRÀFICA	650	31	681	0,0%
10	RESIDUS DE PROCESSOS TÈRMICS	40.073	467.074	507.148	14,0%
11	RESIDUS DEL TRACTAMENT QUÍMIC DE SUPERFÍCIE I DEL RECOBRIMENT DE METALLS I ALTRES MATERIALS; RESIDUS DE LA HIDROMETAL·LÚRGIA NO FÈRRIA	30.733	14.649	45.382	1,3%
12	RESIDUS DE L'EMMOTLLAMENT I TRACTAMENT FÍSIC I MECÀNIC DE SUPERFÍCIE DE METALLS I PLÀSTICS	9.093	328.656	337.749	9,3%
13	RESIDUS D'OLIS I DE COMBUSTIBLES LÍQUIDS (excepte olis comestibles i els dels capítols 05, 12 i 19)	17.879	0	17.879	0,5%
14	RESIDUS DE DISSOLVENTS, REFRIGERANTS I PROPEL·LENTS ORGÀNICS (excepte els capítols 07 i 08)	6.662	0	6.662	0,2%
15	RESIDUS D'ENVASOS; ABSORBENTS, DRAPS DE NETEJA; MATERIALS DE FILTRACIÓ I ROBA DE PROTECCIÓ NO ESPECIFICATS EN CAP ALTRA CATEGORIA	35.230	80.826	116.056	3,2%
16	RESIDUS NO ESPECIFICATS EN CAP ALTRE CAPÍTOL DE LA LLISTA	24.757	50.525	75.282	2,1%
17	RESIDUS DE LA CONSTRUCCIÓ I DEMOLICIÓ (inclosa la terra excavada de zones contaminades)	2.646	173.582	176.229	4,9%
18	RESIDUS DE SERVEIS MÈDICS O VETERINARIS O D'INVESTIGACIÓ ASSOCIADA (llevat dels residus de cuina i de restaurant no procedents directament de la prestació d'assistència sanitària)	19.736	171	19.906	0,6%
19	RESIDUS DE LES INSTAL·LACIONS PER AL TRACTAMENT DE RESIDUS DE LES PLANTES EXTERNES DE TRACTAMENT D'AIGÜES RESIDUALS I DE LA PREPARACIÓ D'AIGUA PER A CONSUM HUMÀ I D'AIGUA PER A ÚS INDUSTRIAL	4.549	66.124	70.674	2,0%
20	RESIDUS MUNICIPALS (residus domèstics i residus assimilables procedents dels comerços, indústries i institucions), INCLOSES LES FRACCIONS RECOLLIDES DE MANERA SELECTIVA	1.932	903.779	905.711	25,0%
	TOTAL	464.225	3.153.851	3.618.077	100%

Percentatges calculats sobre el total generat.



La major part de residus industrials declarats, i segons classificació pel codi europeu de residus CER, són principalment els del grup 20: residus municipals, i els del grup 02: residus de l'agricultura, horticultura, aqüicultura, silvicultura, caça o pesca, residus de la preparació i elaboració d'aliments. El grup CER que suma més residus perillosos és el 07: residus de processos químics orgànics.





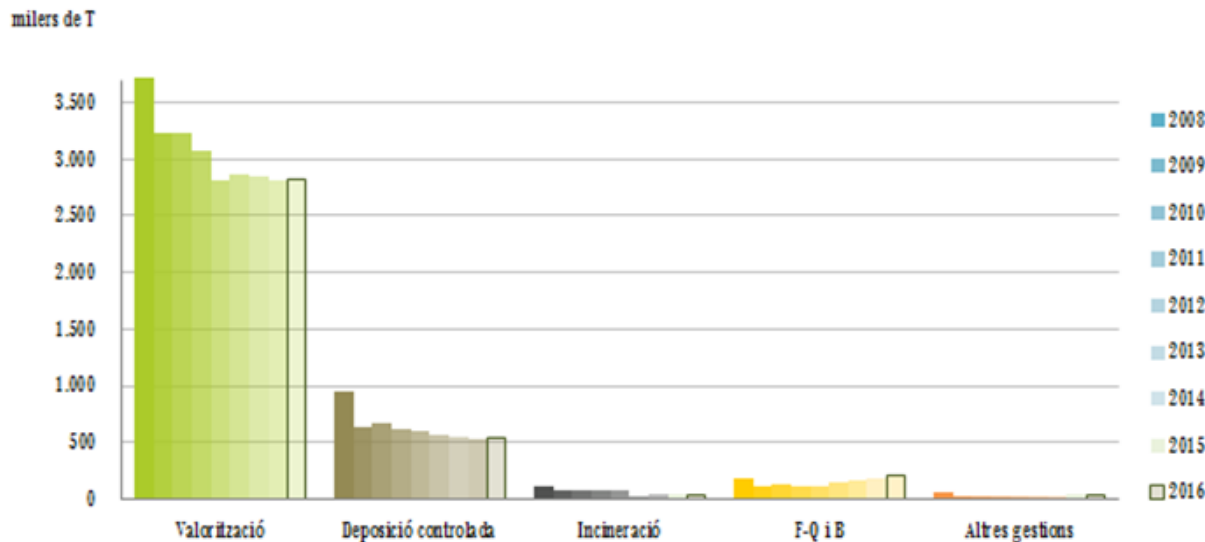
Evolució de la generació de residus de l'activitat industrial i el seus tractaments

TIPUS TRACTAMENT	VALORITZACIÓ	DEPOSICIÓ CONTROLADA	INCINERACIÓ	F-Q i B	ALTRES GESTIONS	GENERACIÓ TOTAL
2010	3.228	671	74	127	26	4.128
2011	3.079	615	72	118	29	3.913
2012	2.817	601	70	108	22	3.619
2013	2.864	562	32	150	22	3.629
2014	2.848	546	34	159	19	3.606
2015	2.807	526	35	179	41	3.588
2016	2.817	531	35	207	28	3.618

L'any 2016 la valorització de residus amb un 77,9% dels residus tractats continua sent la gestió principal.

La deposició controlada representa el 14,7% de la gestió dels residus.

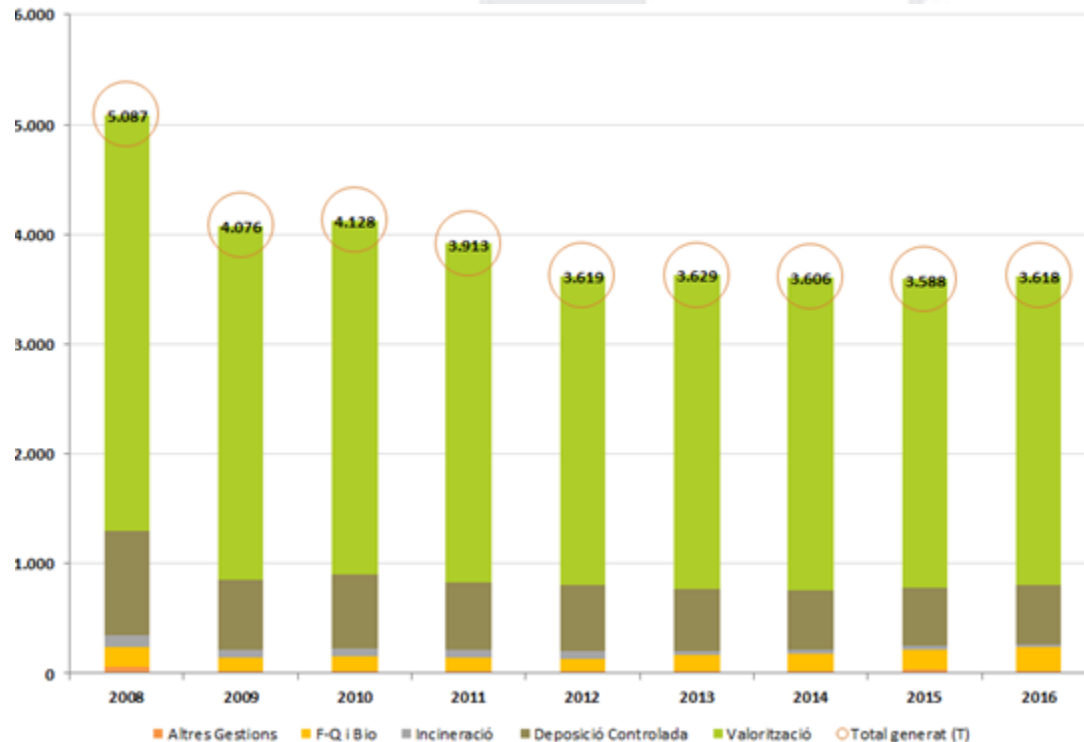
Quantitats expressades en milers de tones.





TIPUS TRACTAMENT	2008	%	2009	%	2010	%	2011	%	2012	%	2013	%	2014	%	2015	%	2016	%
Valorització	3.224	74,4%	3.228	74,4%	3.079	79,1%	2.817	76,2%	2.864	76,7%	2.848	76,5%	2.807	76,2%	2.817	77,9%	2.817	77,9%
Deposició controlada	637	18,7%	671	18,7%	615	15,6%	601	16,3%	562	15,7%	546	15,7%	546	15,7%	526	14,7%	531	14,7%
Incineració	71	2,3%	74	2,3%	72	1,7%	70	1,8%	32	1,8%	34	0,9%	34	0,9%	35	1,0%	35	1,0%
F-Q i B	115	3,4%	127	3,4%	118	2,8%	108	3,1%	150	3,0%	159	4,3%	159	4,3%	179	5,0%	207	5,7%
Altres gestions	29	1,3%	26	1,3%	29	0,7%	22	0,6%	22	0,6%	22	0,7%	19	0,6%	41	1,1%	28	0,8%
TOTAL	4.076		4.128		3.913		3.619		3.629		3.629		3.606		3.588		3.618	

Percentatges calculats sobre el total generat.



(*) Les dades del 2008 (prèvies a l'inici de la darrera crisi econòmica) inclouen les declaracions dels gestors (DARIG), fins aquell moment no separades amb una declaració pròpia



Residus de l'activitat industrial que inclouen alguns residus de depuradores i gestors provinents de l'activitat industrial.

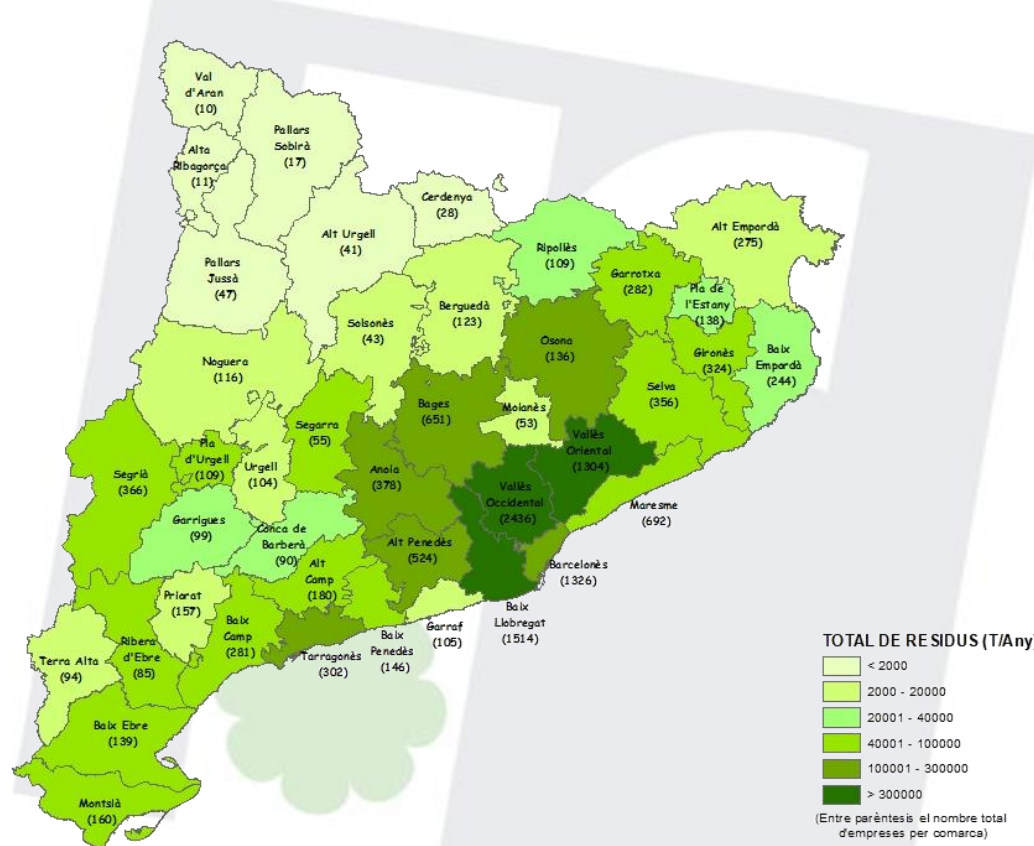
Empreses amb perfil Industria (on s'inclouen indústries, serveis i empreses amb activitat industrial que ofereixen algun procés de gestió de forma secundària).

Percentatges calculats sobre el total generat.

Comarca	Nombre d'empreses	EspecialS (T)	No Especials (T)	Totals	%
Alt Camp	180	4.464	77.410	81.874	2,3%
Alt Empordà	275	1.684	15.417	17.101	0,5%
Alt Penedès	524	15.304	127.504	142.808	3,9%
Alt Urgell	41	71	1.844	1.914	0,1%
Alta Ribagorça	11	110	737	847	0,0%
Anoia	378	4.610	103.778	108.389	3,0%
Bages	651	6.775	124.707	131.482	3,6%
Baix Camp	281	9.964	71.079	81.043	2,2%
Baix Ebre	139	511	64.108	64.619	1,8%
Baix Empordà	244	4.565	18.135	22.700	0,6%
Baix Llobregat	1.514	34.741	336.146	370.886	10,3%
Baix Penedès	146	2.533	45.287	47.820	1,3%
Barcelonès	1.326	24.627	182.301	206.929	5,7%
Berguedà	123	291	9.072	9.362	0,3%
Cerdanya	28	2	320	322	0,0%
Conca de Barberà	90	1.645	19.669	21.314	0,6%
Garraf	105	1.103	13.987	15.089	0,4%
Garrigues	99	158	33.072	33.230	0,9%
Garrotxa	282	1.871	69.509	71.380	2,0%
Gironès	324	22.098	75.890	97.988	2,7%
Maresme	692	34.106	59.680	93.786	2,6%
Moianès	53	242	12.680	12.923	0,4%
Montsià	160	1.066	58.851	59.917	1,7%
Noguera	116	108	17.652	17.760	0,5%
Osona	736	6.505	149.711	156.217	4,3%
Pallars Jussà	47	40	1.275	1.314	0,0%
Pallars Sobirà	17	14	560	574	0,0%
Pla de l'Estany	138	2.485	26.377	28.862	0,8%
Pla d'Urgell	109	367	58.381	58.748	1,6%
Priorat	157	32	12.401	12.433	0,3%
Ribera d'Ebre	85	1.781	57.383	59.164	1,6%
Ripollès	109	841	21.101	21.941	0,6%
Segarra	55	1.769	82.683	84.452	2,3%
Segrià	366	3.007	48.253	51.260	1,4%
Selva	356	5.316	84.777	90.093	2,5%
Solsonès	43	290	1.884	2.175	0,1%
Tarragonès	302	47.522	84.533	132.056	3,6%
Terra Alta	94	51	11.103	11.154	0,3%
Urgell	104	1.067	17.062	18.129	0,5%
Val d'Aran	10	130	50	180	0,0%
Vallès Occidental	2.436	107.136	742.811	849.947	23,5%
Vallès Oriental	1.304	113.221	214.672	327.893	9,1%
TOTAL	14.250	464.225	3.153.851	3.618.076	100,0%



NOMBRE D'EMPRESES I TOTAL DE RESIDUS DECLARATS PER COMARCA

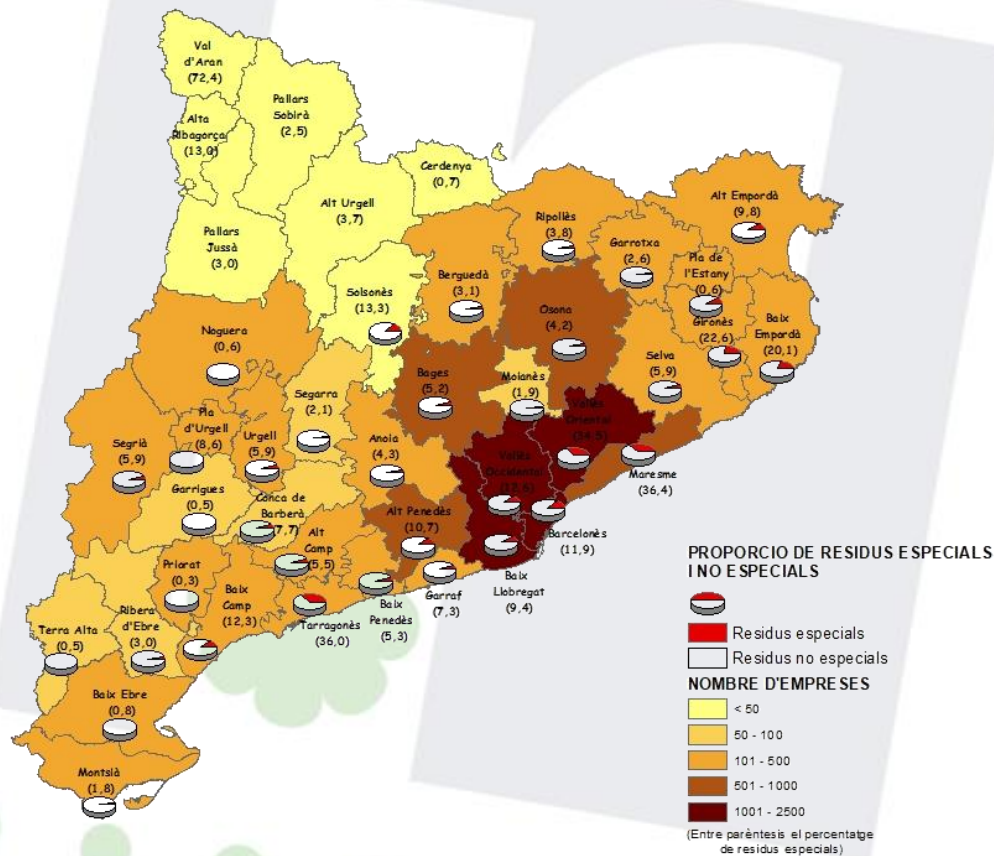


Residus de l'activitat industrial que inclouen alguns residus de depuradores i gestors provinents de l'activitat industrial. Empreses amb perfil Indústria (on s'inclouen indústries, serveis i empreses amb activitat industrial que ofereixen algun procés de gestió de forma secundària).



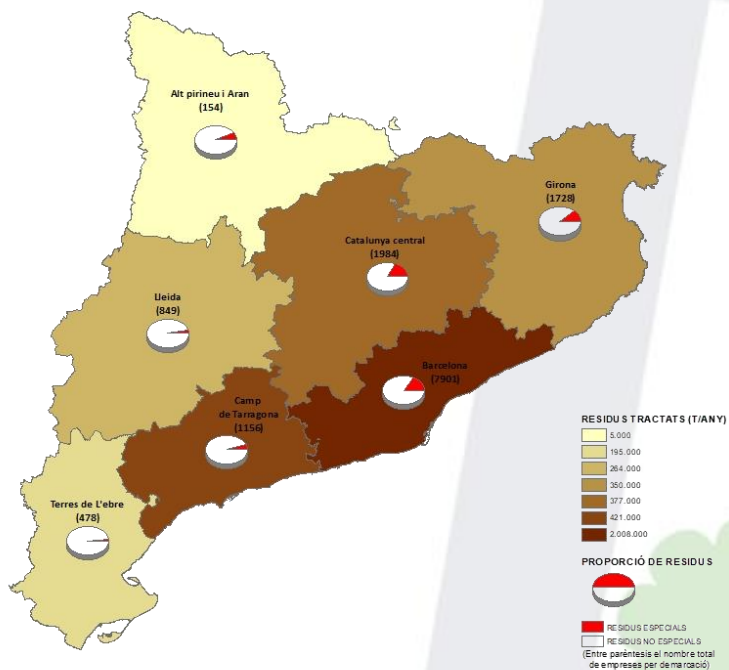
Les comarques amb més residus perillosos respecte als generats per comarca son les que concentren més activitat química i farmacèutica.

GRADACIÓ DEL NÚMERO D'EMPRESSES I PERCENTATGE DE RESIDUS ESPECIALS I NO ESPECIALS PER COMARCA



A les comarques amb menys de 5 milers de tones no es mostra el percentatge de residus perillosos i no perillosos, ja que no és representatiu i pot portar a confusió.

NOMBRE D'EMPRESES I TOTAL DE RESIDUS DECLARATS PER DEMARCACIÓ



DEMARCAIONS	NOMBRE D'EMPRESES	ESPECIALS (T)	NO ESPECIALS (T)	TOTAL GENERAL (T)	%
Alt Pirineu i Aran	154	367	4.784	5.151	0,1%
Barcelona	7.901	330.238	1.677.101	2.007.339	55,5%
Camp de Tarragona	1.156	66.160	310.380	376.540	10,4%
Catalunya Central	1.984	18.713	401.833	420.546	11,6%
Girona	1.728	38.860	311.206	350.066	9,7%
Lleida	849	6.476	257.103	263.579	7,3%
Terres de l'Ebre	478	3.410	191.445	194.855	5,4%
TOTAL	14.230	404.225	3.153.851	3.018.076	100%

La demarcació de Barcelona és la que concentra una major generació de residus, amb 2 milers de tones generades, el 55,5% dels residus.

La demarcació de Tarragona és la que més residus especials genera en proporció a la seva pròpia producció de residus (21,3%).

Residus de l'activitat industrial que inclouen alguns residus de depuradores i gestors provinents de l'activitat industrial. Empreses amb perfil Indústria (on s'inclouen indústries, serveis i empreses amb activitat industrial que ofereixen algun procés de gestió de forma secundària).

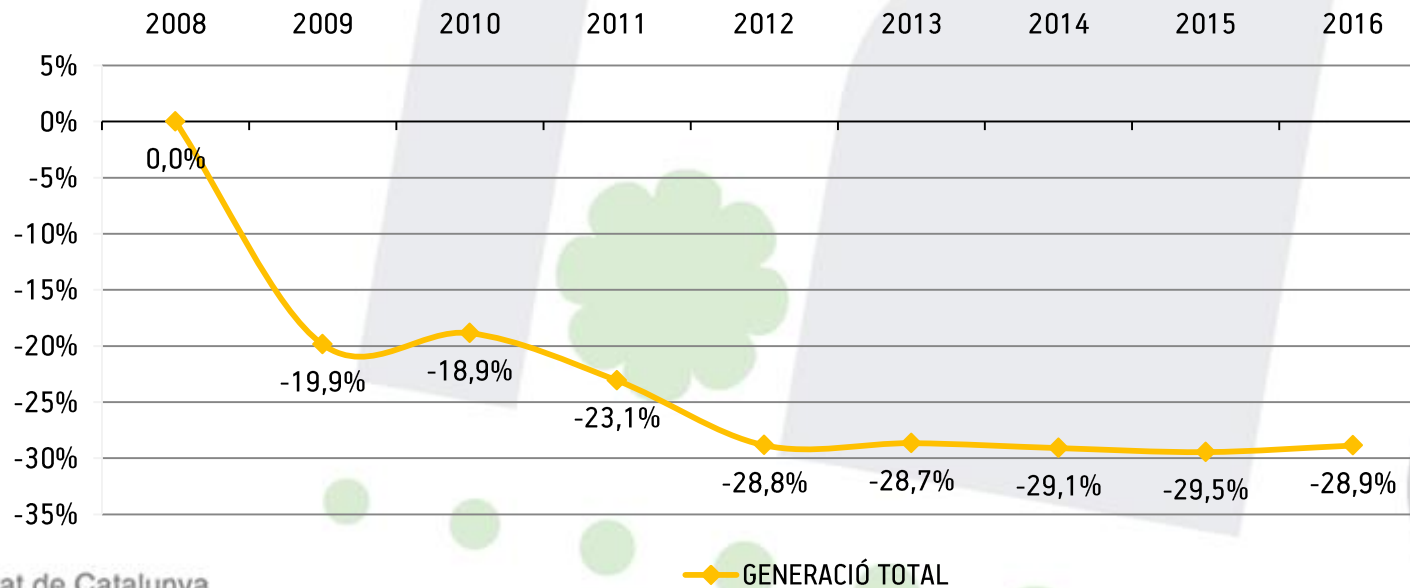


VARIACIÓ EN LA GENERACIÓ DE RESIDUS RESPECTE L'ANY 2008

La generació de residus a partir de l'any 2008 ha disminuït un 28,9 %.

A partir de l'any 2012, el descens en la generació de residus s'ha gairebé estabilitzat.

GENERACIÓ TOTAL	milers T	Variació interanual	Variació interanual acumulada
2008	5.087	-	-
2009	4.076	-19,9%	-19,9%
2010	4.128	1,3%	-18,9%
2011	3.913	-5,2%	-23,1%
2012	3.619	-7,5%	-28,8%
2013	3.629	0,3%	-28,7%
2014	3.606	-0,6%	-29,1%
2015	3.588	-0,5%	-29,5%
2016	3.618	0,8%	-28,9%





VALORITZACIÓ	milers T	Variació interanual	Variació interanual acumulada
2008	3.783	-	-
2009	3.224	-14,8%	-14,8%
2010	3.228	0,1%	-14,7%
2011	3.079	-4,6%	-18,6%
2012	2.817	-8,5%	-25,5%
2013	2.864	1,6%	-24,3%
2014	2.848	-0,5%	-24,7%
2015	2.807	-1,5%	-25,8%
2016	2.817	0,4%	-25,5%

DEPOSICIÓ CONTROLADA	milers T	Variació interanual	Variació interanual acumulada
2008	950	-	-
2009	637	-32,9%	-32,9%
2010	671	5,4%	-29,3%
2011	615	-8,4%	-35,2%
2012	601	-2,2%	-36,7%
2013	562	-6,6%	-40,8%
2014	546	-2,8%	-42,5%
2015	526	-3,6%	-44,6%
2016	531	0,9%	-44,1%

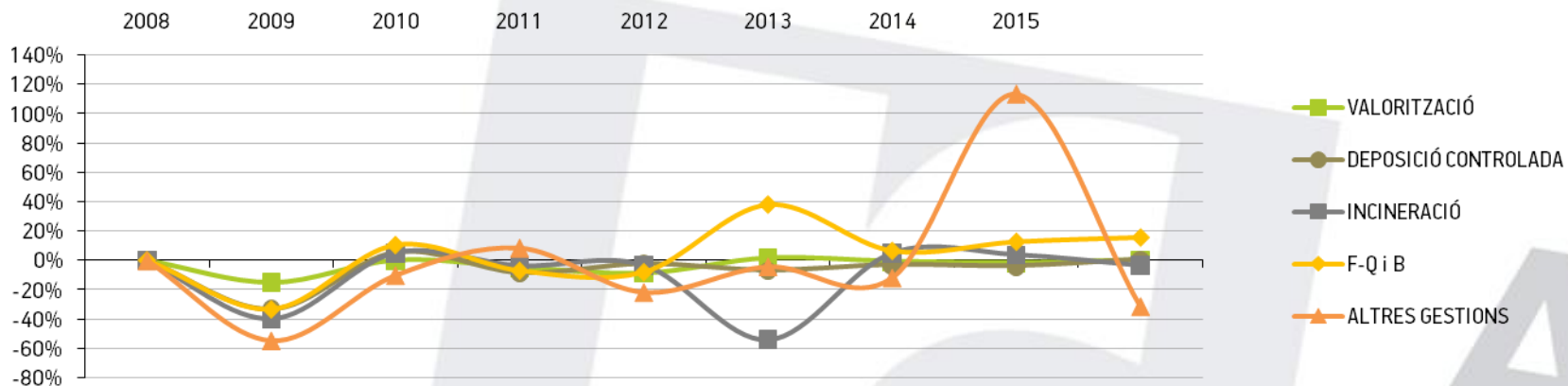
INCINERACIÓ	milers T	Variació interanual	Variació interanual acumulada
2008	117	-	-
2009	71	-39,4%	-39,4%
2010	74	5,3%	-36,2%
2011	72	-3,5%	-38,5%
2012	70	-3,2%	-40,4%
2013	32	-53,8%	-72,5%
2014	34	5,1%	-71,1%
2015	35	4,0%	-69,9%
2016	34	-3,3%	-70,9%

F-Q I B	milers T	Variació interanual	Variació interanual acumulada
2008	173	-	-
2009	115	-33,5%	-33,5%
2010	127	10,4%	-26,6%
2011	118	-7,2%	-31,9%
2012	108	-8,1%	-37,4%
2013	150	38,0%	-13,6%
2014	159	6,4%	-8,1%
2015	179	12,6%	3,4%
2016	207	15,5%	19,5%

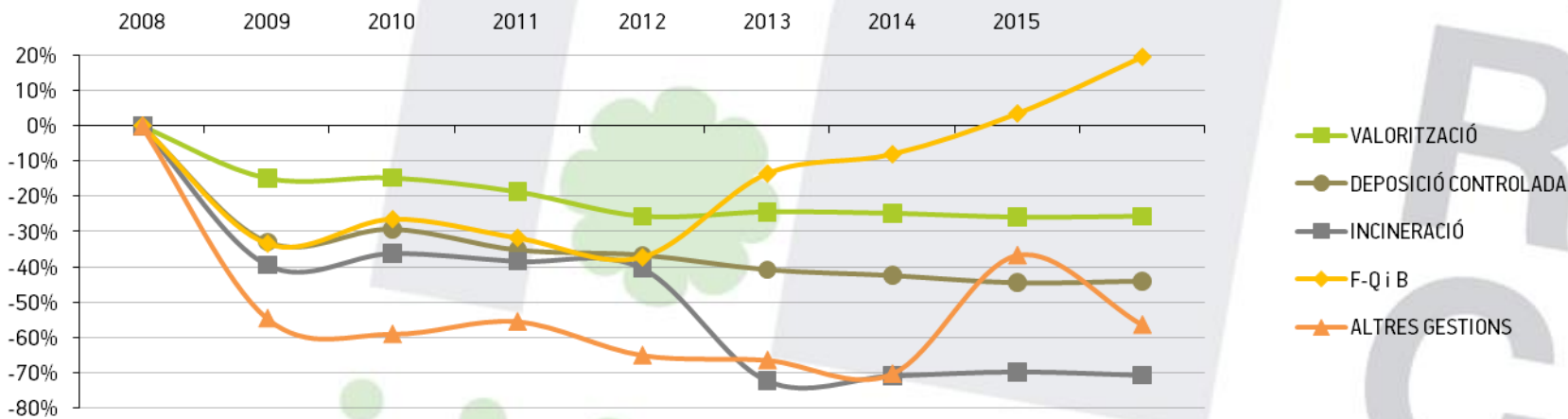
ALTRES GESTIONS	milers T	Variació interanual	Variació interanual acumulada
2008	64	-	-
2009	29	-54,6%	-54,6%
2010	26	-9,9%	-59,1%
2011	29	8,7%	-55,5%
2012	22	-21,5%	-65,1%
2013	22	-4,0%	-66,5%
2014	19	-11,7%	-70,4%
2015	41	113,8%	-36,7%
2016	28	-31,2%	-56,4%



Variació interanual



Variació interanual acumulada



Observacions: A partir de la Dari 2013 es va acordar que els residus gestionats al tractament T24 es comptabilitzarien al procés fisicoquímic i no al d'incineració, com es feia anteriorment. Per aquest motiu s'observa un increment del procés fisicoquímic i una disminució de l'incineració. L'increment de l'emmagatzematge es resultat de que noves empreses extractives declaren els residus de terres i llots com emmagatzemats.



CONSIDERACIONS

Durant l'any 2016 es produeix una certa estabilització en les quantitats de residus declarats per les indústries respecte de l'any anterior. No obstant aquesta estabilització, trobem particularitats quan analitzem el detall de les dades aportades per les indústries.

Esmentem a continuació alguns dels aspectes a considerar:

- Alguns gestors o gestors amb activitat principal de productor que encara feien DARI de productors i s'han incorporat a la realització de la DARI de gestors (com les indústries papereres).
- Augment de la valorització en Origen un 40%, per diverses empreses del sector farmacèutic que han reciclat més en origen.
- Noves empreses extractives que declaren els residus de terres i llots com emmagatzemats.
- Canvi de la normativa que afecta als residus carnis, amb l'aplicació del Decret 15/2010 (de distribució de funcions en matèria de subproductes animals no destinats al consum humà) alguns dels residus carnis declarats fins a l'any 2013 han deixat de ser residus.
- Tancament d'empreses importants com a conseqüència del context econòmic desfavorable, produint-se en alguns cassos augment dels residus en el moment de executar-se el desmantellament de la indústria.
- Canvi de gestió de residus com a productes en casos concrets, derivat de diferents canvis en la normativa europea (p. ex fi de condició de residu).